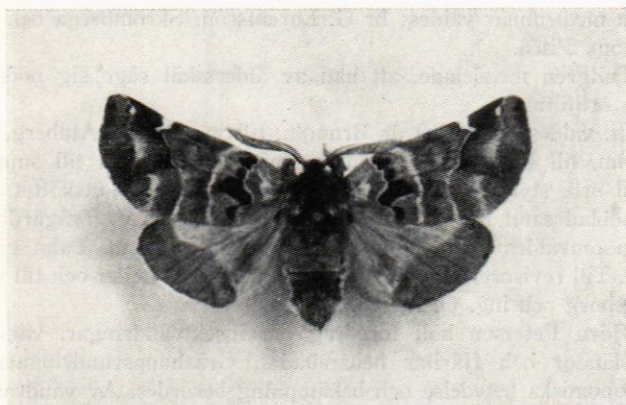


sammanlagt ett 10-tal. De flesta var redan kläckta. En av de ännu okläckta, som plockades ut, kläcktes efter ett par minuter i min hand. Fjärilen visade sig vara *Exapate congelatella* Cl. Enligt vad dr Per Benander, som välvilligt bestämt exemplaret, meddelat lever denna art på bladen av många olika slags växter, bl. a. *Pyrus*. Larverna har tydligen funnit *Anobium*-gångarna lämpliga som förpuppningsplatser. Enligt dr Benander finns i litteraturen ingen uppgift om att arten skulle förpuppa sig i bark eller ved, varför den här gjorda iakttagelsen torde ha sitt intresse.

Tord Nyholm.

Pygaera timon Hbn., en för Sverige ny notodontid.

I Älghults socken, Kronobergs län, Småland, infångade jag den 28 maj 1953 ett ex. (♂) av *Pygaera timon* Hbn. influget till lampa. Jag bestämde arten med tillhjälp av Seitz, Die Gross-Schmetterlinge der Erde och genom jämförelse med ett finskt ex. i Forstmästare Wahlströms, Växjö, samling.



Pygaera timon Hbn. ♂. $\times 1\frac{1}{2}$. Finland, Mikkeli, Otava, nov. 1935, e. l., leg. Brandt. (Originalt i Naturhistoriska Riksmuseet, Stockholm.) — Foto: B. H. Hanson.

Fyndet är unikt så tillvida att arten mig veterligt icke tidigare påträffats i Sverige. Den är närmast funnen i Finland, Baltikum och Ostpreussen samt är i övrigt utbredd österut till Japan.

Det av mig fångade exemplaret är icke det ringaste avflugnet, vilket tyder på att det kläckts i Sverige. Arten är måhända stadd i utbredning västerut. Det vore tacknämligt om ytterligare exemplar kunde påträffas, varigenom sannolikheten skulle ökas för att mitt fynd icke endast var tillfälligt utan att vår fjärilfauna verkligen utökats med ännu en inhemsk art.

E. Strömghren.